

## ・今月の表紙

浜中地区の高橋身依さん(右)は家族と従業員の方と8棟のハウスでイチゴ「紅ほっぺ」と「サマーティアラ」を栽培しています。また、一角では「おいCベリー」や桃のような香りのする「桃薫<sup>とうくん</sup>」も栽培し、日々技術の研さんを積んでいます。高橋さんは「着色、甘さと酸味のバランス、すべてが自慢のイチゴ。丹精込めて栽培したこの子たちを多くの方から堪能いただきたい」と笑顔で話していました。

高橋さんのイチゴは、山居館とイオン酒田南店(産直コーナー)にて絶賛販売中です。

店頭販売期間  
☆紅ほっぺ  
3月～6月中旬  
☆サマーティアラ  
5月後半～11月上旬



特集

山居館のイチゴ商品の紹介

種のまわりがふっくらしていて赤いのがおいしいイチゴ!



私たちの日本人にとって『おい食』とは何かも、みんなと一緒に考えて、行動していく運動です。



耕そう、大地と地域の未来。

## JA庄内みどり旗杯中学硬式野球大会 01

## 中学球児の熱い戦い



▲酒田チーム優勝おめでとう!

JA庄内みどりは4月6、7日に光ヶ丘野球場、松山多目的運動広場など4会場でJA庄内みどり旗杯中学硬式野球大会を開催しました。日本リトルシニア中学硬式野球協会東北連盟山形県支部に加盟する4チームと県外から招待した8チームの計12チームが参加。白熱した試合の結果、酒田チームが優勝しました。

優勝した酒田チームには優勝杯や優勝旗、賞状の他、副賞として当JA産米「つや姫」60kgを贈呈。また、参加した全チームに「つや姫」10kgを贈りました。

同大会は地域貢献の一環として地域との交流や若者の健全育成を図ることを目的に毎年開催しており、今回で11回目。

成績は次の通り。( )内は県名。

▽準優勝=弘前聖愛・八戸智徳チーム(青森)▽3位=いわきチーム(福島)

## ウォーキング倶楽部、晴天で好調なスタート! 02

## JA健康寿命100歳プロジェクト

令和6年度第1回目のウォーキング倶楽部が4月27日に開かれました。吹浦地区の十六羅漢から大物忌神社を巡る約5.2kmのコースを74人の参加者が楽しくウォーキングしました。

今回初めて参加した80代男性の方は「大変だったが楽しく歩くことができてよかった」と笑顔を見せています。

同倶楽部は「JA健康寿命100歳プロジェクト」の一環として行っている活動で、今年で9年目を迎えました。JA管内の見どころを季節ごとに紹介できるようにコースを設定し、今年度も全7回開催する予定です。



▲十六羅漢の前でハイチーズ!

お客さま本位の業務運営  
を実践します 03

## 共済事業進発式

当JAは4月18日、ホテルリッチ&ガーデン酒田で共済事業進発式を開きました。来賓を含めた93人が参加し、今年度の共済事業活動方針の説明と「がんばろう」三唱で士気を高めました。式では、酒田みなみ支店の廣川亮LAが「誠心誠意職務に最善を尽くす」と力強く決意表明しました。

今年度は、長期共済が384万5千ポイント、短期共済が660万ポイント、合計1,044万5千ポイントを目指して推進活動を行っていきます。



▲力強く決意表明する廣川LA

信用事業の目標必達  
に向けて 04

## 信用事業進発式

当JAは4月24日、ベルナル酒田で信用事業進発式を開きました。来賓を含めた81人が参加し、信用事業の基本方針や獲得目標を確認しました。式では、八幡支店小林和裕支店長の力強い「がんばろう」三唱で士気を高めました。

今年度は、主に投資信託で年間販売額1億円、貸出金は年間獲得38億5,500万円を目指して尽力します。



▲全職員一丸となって頑張ります!

# 女性部池田さん 活動体験発表会 最優秀賞受賞!

05



▲池田支部長は、8月に秋田県内で開催される東北・北海道地区発表会で県代表として、出場します。

3月25日に山形県で開催された、山形県JA女性組織協議会の組織体験発表会で当JA遊佐支部の池田生子支部長が「きれいな水を守る石けん運動!」と題して発表し、最優秀賞を受賞しました。

1974年に始まった合成洗剤追放と環境に優しい石けん使用運動についての取組みなどを紹介。遊佐町議会に合成洗剤排除の請願書を提出したことや地域住民に合成洗剤の問題点を知らせるなど、協力しながら運動を進めました。また、子どもに伝えることを重視し、遊佐町内の小学生に石けんの出前授業を行ってきました。

池田支部長は、「日本中にこの活動が伝わることを願い、これからも運動を続けたい」と結びました。

# アスパラ夏も期待!

06

## 出荷目ぞろえ会

アスパラガスの本格出荷に先立ち、東部選果場で出荷目ぞろえ会が4月8日に開かれました。組合員や酒田農業技術普及課、JA職員ら約15人が参加し、出荷規格や栽培管理のポイント、販売情勢について確認しました。

酒田農業技術普及課の千葉更<sup>こうさく</sup>さんが立<sup>たて</sup>茎方法や基肥、追肥、病害虫防除など4月中の栽培管理について説明。「昼・夜間の温度管理を徹底しハウス内温度が40℃以上にならないように。また、畝面の乾燥状態と畝内部の水分状態を見ながら、晴天日の午前10時ごろまでに灌水を行ってほしい」と呼び掛けました。

今年は生産者38人が4.8haで栽培を行っています。



▲京浜市場を中心に10月上旬ごろまで出荷されます

# 「刈屋梨」収穫期に期待!

## 授粉作業

07



▲作業は順調です!

4月下旬、刈屋地区では特産梨「刈屋梨」の花が例年より約1週間早く開花し、授粉作業が最盛期となりました。

杉山光永さんは4月17日～23日にかけて家族を含めた計7人で授粉作業を行いました。杉山さんは約400本の梨の木を管理しています。「今年は霜が降りず、授粉作業の際も雨の影響が少なく順調に進んだ」と話しました。

# 商品

山居館では色々なフェアを開催しております。Instagramをチェックしてみてください。



※ご確認の際はアプリのインストールが必要となります。

**直売所の魅力って？**  
 ●青果の新鮮さ  
 ●生産者が見えるという安心感



## いところ煮

赤飯のようだけど食べるとおはぎ!?  
 ~名前の由来~おいおい(次々)と材料を入れるため、「甥甥」(おいおい)にかけてしゃれで呼ばれたそう ※諸説あり

## イチゴ



露地に自然に育成していた砂丘イチゴに改良を重ねたみずみずしく甘いイチゴです。



## berry good jam ベリーグッドジャム



安心&安全&おいしいを詰め込みました♪新鮮なうちに加工した手作りの味です!

農作物・加工品以外にも  
 手芸品・作品品の  
 出品も大歓迎です!

# 生産者 大募集!

現在、新規会員を募集中です!  
 興味のある方は  
 ☎0234-26-6732まで  
 お問い合わせください。



## ほかにも魅力的な商品がたくさん!

今回は一部の商品のみ紹介でしたが、まだまだたくさんの魅力的な商品がございます。

今後のオススメ商品は、赤飯・草もち・ごま豆腐・しそ巻き・キュウリ・ナス・トマトなどです。

ぜひ、山居館へお越しください!



# 地元食材の魅力発信 山居館 オススメ

山居館では旬を迎えた地元産の野菜や果物などさまざまな商品を取り揃えています。その中でのオススメ商品をご紹介します★

クルーズ船や観光バスでの外国人の方へも  
※外国のお客さまにも対応できるよう、英訳の商品紹介のPOPもご用意しています。

## 山居館

住所: 酒田市山居町1丁目3-1

営業時間: 9:00~18:00

電話番号: 0234-26-6732

定休日: 年中無休(年末年始を除く)



## 笹巻

毎朝店頭に並べて夕方にはなくなります。作る人が段々と少なくなり、希少価値があり大人気!



## アスパラガス

立派な太さと甘くジューシーな味わい。  
滋養強壮効果があるアスパラギン酸などの栄養素が豊富です!

## スナップエンドウ

果物顔負けの甘み！  
塩ゆでして、そのまま  
まじりかき



## いりこ佃煮



いりこの他にクルミやゴマも入っているいろいろな食感が楽しめます♪  
手軽にカルシウムがとれます。温かいご飯にのせてどうぞ♪

## 米味噌



庄内産大豆100%使用した塩分控えめのおいしい手作り味噌。リピーター続出の人気商品です!

# 営農掲示板

営農のしおり

## 初期生育確保 に向けた、 水管理の徹底を

◎初期生育確保の水管理

田植え後は保温的な水管理（水深4〜5cm）で、新根の発生・活着を促すことが重要です。

活着後は浅水管理（水深2〜3cm）を行い、日中は止水で水温・地温を高め、夜間か早朝に入水を行います。最低気温が高いと地水温の日較差が小さくなり分けつの発生が緩慢になるため、日較差をつけるよう心掛けましょう。好天が続く、土壌還元が急激に進むとワキが発生し、根の活力低下や根張り不良など生育に影響が出ます。ワキが発生した場合は程度に応じて夜間落水や2日程度の田干しを実施してください。また強風や低温が続く場合は中水管理（水深5〜6cm）で稲体の保護に努めましょう。天候に応じた水管理を行い6月20日頃には中干しが開始できるように有効茎数を確保しましょう。

◎除草剤の効果的な使い方

昨年は特に「ひこばえり有機物」が多かったため、土壌還元によるワキや表層剥離の発生がしやすい状況です。



酒田ひがし営農課  
富樫奏太

ワキ、表層剥離が発生した状態での除草剤散布は、十分な効果が期待できないことや生育停滞を招く恐れがあります。散布前には必ず水交換を行い、5cm程度の湛水状態で散布してください。散布後7日間は止水管理とし、除草効果を高めましょう。また、代かき後からの日数や気象条件により雑草の発生は変動するため、発生状況を確認しながら遅れずに散布しましょう。

◎補植苗の撤去について

圃場に放置されている補植苗はいもち病の発生源となります。周囲圃場にも感染する場合がありますので補植が終わったら直ちに撤去しましょう。

◎大豆の播種について

大豆の播種適期は5月20日〜6月10日となっています。適期内に播種をし、生育量の確保に努めましょう。また排水不良の圃場では発芽率の低下や根の発達が抑制されます。特に初期の湿害は生育全体にも影響するので明渠の設置やサブソイラーの施工で初期生育の促進を図りましょう。

園芸だより

## 長ネギ定植時の ポイント

昨年の夏は連日30℃以上の猛暑日が続く、雨も少なかったことから生育・品質ともに大きな影響を受けました。近年のさまざまな気象状況にも対処できるように、いくつかのポイントに絞って栽培を行います。

①栽培圃場の選定・・・水はけが良く土が細かい場所を選びましょう！

長ネギの栽培には水はけがよい圃場を選びましょう。水が溜まりやすい圃場では病気が発生しやすくなります。水が抜けるまでに時間がかかる場合は額縁明きよなどの対策を行い、水が溜まらないようにしましょう。

②除草・土寄せ作業・・・継続は力なり！こまめな管理作業を！

定植時の除草剤の効果が切れてくると雑草が出てくるので、小さいうちから小まめに作業を行いましょう。

土寄せも数回に分けて作業を行います。最近の夏は異常な暑さとなるため、無理に土寄せを行うと軟腐病の発生につながります。夏場の土寄せ・除草作業は極力行わないようにして、気温の低い時

間帯に行うようにしましょう。

③病害虫対策・・・予防防除・早期発見を心掛けましょう！

例年6月ごろから、病害虫の被害が多くなってきました。症状によっては1回の防除で収まらない場合がありますので、予防防除で発生を防ぎながら日々長ネギの様子を確認して、早期発見・防除を行います。

★資材の紹介 バイオステイミュラント資材（BS資材）

近年、大雨や猛暑など異常気象が常態化しており、露地作物に大きな影響が見られます。このような気象下で、いま世界的に注目されているのがバイオステイミュラント資材です。これは、高温や乾燥、日照不足などの非生物的ストレスを軽減し、植物本来の力を引き出すことで、ストレスの耐性、根の活性化、光合成の促進などさまざまな効果が確認されています。長ネギについても良好な試験結果が報告されており、選択肢の一つとしておすすめします。



園芸課  
鈴木康平

# JA庄内みどり 新規就農等支援対策事業



当JAでは、令和3年度から令和7年度までの5カ年事業として標記事業を行っています！親元就農を含む新規就農者への支援、農地所有適格法人（以下、農業生産法人）の技術習得に対する支援、雇用就農に対する支援、新規園芸作物の導入に対する支援の4つで就農をサポートする事業です。支援内容についてご紹介します。

## 事業の目的

農業者の高齢化が進む中、地域農業の維持・発展のために担い手の確保は急務となっています。親元就農を含めた新規就農者への総合的な支援をすることで、就農の促進と新規就農者の農業経営の早期確立と農業生産法人の雇用就農等の促進を目指します。

## 支援内容



### 1. 新規就農（親元就農含む）支援

当JAの正組合員であり、就農時の年齢が原則として50歳未満で就農開始後5年を経過しない  
《対象者》 親元就農を含む新規就農者で、JA出荷を基本とする経営体（世帯）。ただし、兼業所得が農業所得より多い兼業農家は対象外となります。

#### ① 農地賃借料助成

前年度に農業委員会・農地中間管理機構を通じて借り入れた農地（純増分）の面積を基に算出した農地賃借料参考単価に賃借面積を乗じた額のいずれか低い額とし、20万円を上限に支援を行います。

#### ② 農業用機械等導入助成

事業費10万円以上の農業用機械等（中古含む）の導入に対し、事業費の5分の1または30万円のいずれか低い額を支援します（中古の場合は残存耐用年数が2年以上のもの）。トラック、農業用施設、修理費、修繕費、他の公的助成（補助事業）の対象になるものは支援対象外となります。【但し農産物等の出荷に要するもので軽貨物車（4ナンバー）は該当する。】  
※原則、JAより購入した機械等とします。

#### ③ 大型特殊免許等取得助成

大型特殊免許は取得費の2分の1または5万円のいずれか低い額またけん引免許（農耕用）は実費若しくは3万円を上限としていずれか低い額を支援します。

### 2.

当JAの正組合員であり、農業生産法人連絡会議の会員であるJA出荷を基本とする農業生産法人に対し技術習得を目的に酒田市等において開催される研修会に参加するにあたり、掛かる費用において1農業生産法人につき30万を上限に支援を行います。

### 3.

当JAの正組合員であり、農業生産法人連絡会議の会員であるJA出荷を基本とする農業生産法人に対し、他の公的助成（農の雇用事業、雇用就農促進支援事業など）が終了した農業生産法人で雇用者と雇用契約を結び、申請時に雇用を継続している場合に申請事業年度において1農業生産法人につき1人60万円を上限に支援を行います。

### 4.

当JAの正組合員であり、農業生産法人連絡会議の会員であるJA出荷を基本とする農業生産法人に対し新規に園芸作物を導入し、複合経営を行う農業生産法人に導入時における種苗代金及び生産資材につき1農業生産法人につき60万円を上限に支援を行います。

お申込みについての詳しい内容や  
お問合せは各支店営農課まで。  
皆さんのやる気を応援します！

## 募集期間

令和6年4月～令和6年12月  
(令和7年度も同期間で募集予定)

### R5年度支援実績

[新規就農支援の部]		助成金
① 農地賃借料助成	1件	200,000円
② 農業用機械導入助成	8件	2,261,000円
③ 大型特殊免許取得助成	4件	171,000円
助成人数合計	11人	2,632,000円
[農業生産法人雇用支援の部]		1件 600,000円
[農業生産法人園芸作物新規取組支援の部]		1件 340,000円
[農業生産法人技術習得支援の部]		1件 35,000円
総合計	16件	3,607,000円



野菜ソムリエ上級プロ  
KAORUの

# フルーツ パラダイス

イラスト：小林裕美子



ライチのプロフィール  
 【分類】ムクロシ科レイシ属  
 【原産地】中国南部  
 【おいしい時期(旬)】6~7月ごろ  
 【主な栄養成分】  
 ビタミンC、カリウム、銅、葉酸、  
 ポリフェノールなど  
 解説：KAORU

## 選び方

枝付きの場合  
枝がピンとして鮮度が良いもの

皮がみずみずしく張りがある

表面のうろこ状の突起がとがっているほど新鮮

皮の色が鮮やか

皮にしわや傷がない

ふくらとしていて重量感がある

変色や黒ずみ皮にしわ  
鮮度が落ちて  
いるかも……

軽い  
乾燥して味が  
落ちているかも……

## ライチのいろいろ

**黒葉(こくよう・くろは)**  
果皮は、赤褐色の日本で流通している主流品種で、冷凍食品としても出回るのしっかりとした濃厚な甘みがあり、香り豊か

**グリーンライチ**  
果皮は熟しても黄緑~緑色の別名「ドラゴンライチ」の表面はいぼのような多くの突起に覆われている。ジューシーで「こく」のある甘みが特徴。果肉は肉厚で「食心」がえがある

### 希少な国産にも注目!

沖縄県、宮崎県、鹿児島県で主に生産されている。高級贈答品として人気

# ライチ

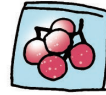
楊貴妃も愛した香り高さ美果

## 保存方法

### 冷蔵保存

保存袋やポリ袋などに入れ、野菜室へ

### 枝付きの場合



枝ごとポリ袋に入れて冷蔵保存すると長持ち  
食べるときに枝から外し、さっと水洗いする

### 長期保存に

### 冷凍保存

皮付きのまま保存袋に重ならないように入れる

## 食べ方・楽しみ方

### 味わい

高貴な香り、みずみずしくぷりとした食感

しっかりとした甘さがありながら、後味には少し酸味を感じてさっぱりとした味わい

生果を冷やして食べるのが一番おいしい



ライチティー



ライチジュース



ライチゼリー



ライチ酒



ライチリキュールの原料としても

### 皮のむき方

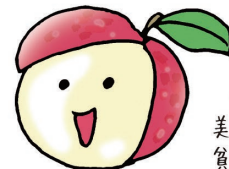
堅そうに見えるが、皮は薄く手でむける。ナイフなどで切れ目を入れると簡単。中央に大きめの種があるので注意

## ライチの子カラ



### ビタミンC

風邪や生活習慣病の予防、美肌効果に期待



### ポリフェノール

美肌効果、風邪、貧血、老化、生活習慣病予防などに



### カリウム

むくみ改善、高血圧、脳梗塞、心筋梗塞などの予防に



### 葉酸

胎児の健全な発育、貧血や認知症予防に

## ライチのヒミツ

### 歴史

### 原産地

### 中国南部

紀元前より栽培

### 日本

1720年ごろに伝来

江戸時代

本格的な栽培が始まる

漢字「荔枝」

英語「Lychee」

レイシと呼ばれることも

世界三大美女の一人といわれる、楊(よう)貴妃が好んだ都までの数千里の道のりを馬で運ばせたとの逸話が



中国では縁起の良い果物とされ、夫婦の円満や子孫の誕生の象徴





# リニューアル商品のお知らせ

マルノー  
「300mlシリーズ」  
に仲間入り!!

飛国  
魚産

令和6年6月6日(木)発売予定

## とび魚のつゆ

～とび魚の上品な味わいと香り～

既存の万能つゆ「とび魚のつゆ」は、**使いやすい内容量**に変更したほか、**瓶容器からペットボトル容器**になって環境にも優しい商品にリニューアルしました!内容はこれまで同様、とび魚の旨みが凝縮されたコクのある味わいです。

めんつゆの他に、炒め物や煮物・和風パスタなど多彩な料理に加えるだけで本格的な味わいを楽しめます。

### ～おススメレシピ～炊込みごはん

- ①お好みの具材を用意。(鶏もも肉・しいたけ・ごぼう・にんじんなど)
- ②お米を研ぎ、炊飯器にお米と具材を入れる。
- ③「とび魚のつゆ」1:水4の割合で加え、スイッチオン!



■内容量: 300ml

■参考小売価格: 500円(税別)

国産飛魚使用



## 読者からの おたより

7人の職員の方、とても輝いていますね。頑張ってください。「ふりがな」をふらないと読めないのは今の時代らしいですね。(愛知県・北野さん)

いわゆる「キラキラネーム」ですね。キラキラネームは2012年ごろから使われるようになり、今では皆さんに浸透しているワードの1つです。初めは抵抗があったことも知らぬ間に適応していることに不思議だなあと今更ながら感じます(笑)

「まるっとJA紹介」を今後も続けてください。知っている職員も少なくなってきた今、JA職員を紹介してくれるまるっとJA紹介は私に必要なものです。(酒田・齋藤さん)  
齋藤さん、ありがとうございます。「まるっとJA紹介」は引き続き掲載していきます。

「サンキューフェア」がとてもにぎわっていてよかった。(浜中・早坂さん)  
取材に行った際、私もマルノー山形の商品を購入するのですが今ではすっかりマルノーファンです。マルノー商品の良さをもっとたくさんの方から知っていただきたいです。

「3Q訪問活動」の特集とっても良かったです。自分は大丈夫かな?見直しが必要かも?と考えさせられる機会になりました。(八幡・佐藤さん)

佐藤さん、ありがとうございます。現在は、登録さえすれば「JA共済アプリ」で自身の加入内容を確認できますが、担当者との雑談を通じ、より充実した保障を提供できることもあるかと思っておりますので、訪問・電話などありましたら大変お手数をお掛けしますが対応いただけると幸いです。

よねさんの紙芝居が自治会のイベントなのに利用者を招待するというのはすてきでとてもいいニュースだと思いました。また、「JAの福祉事業は今後も地域との交流を深めながら利用者の社会参加を支援していきます」という締めくくりの文章に心が熱くなりました。(松山・三浦さん)

三浦さんありがとうございます。当JAは福祉事業にも力を入れており、営農だけでなく、生活面でも組合員の皆さまをサポートします!

# クロスワードパズル

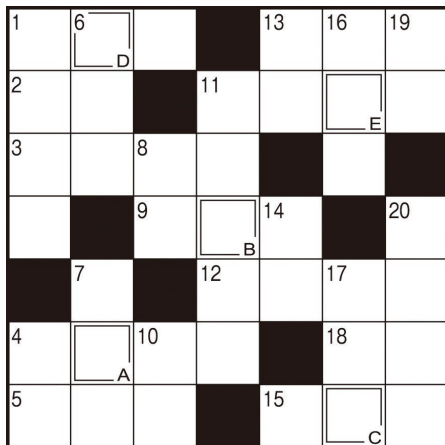
二重マスの文字をA~Eの順に並べてできる言葉は何でしょうか？

## 【タテのカギ】

- ①アルバイトの——試験を受けた
- ④黄色に黒いしま模様がある猛獣
- ⑥ご——のよい日にお越しく下さい
- ⑦ケシ科の花、特にヒナゲシのこと
- ⑧味を感じ取ります
- ⑩沖縄では5月中旬に——入りすることが多いです
- ⑪ゴールデンウィークのホテルは、——客で混雑しそう
- ⑬魚偏に占と書く魚
- ⑭凸という字の音読みは
- ⑯早く実る稲は早稲(わせ)、遅いものは
- ⑰ポケットの中でチャリチャリと鳴ることも
- ⑲相撲の取組を数えるときに使う言葉
- ⑳衣服のしわをのばします

## 【ヨコのカギ】

- ①陰暦の5月のこと
- ②棋聖、天元、本因坊といえ
- ③ワインやウイスキーはこれ
- ④話題となるような出来事
- ⑤ギョーザのたれに入れる辛い調味料
- ⑨指揮者が振るもの
- ⑪家臣が仕えます
- ⑫村下孝蔵のヒット曲。歌い出しの言葉は五月雨(さみだれ)です
- ⑬目には——山ホトギス初ガツオ(山口素堂)
- ⑮遠くの親類より近くの——
- ⑯1と-1の間



正解者の中から抽選で6名様に「マルノー山形のギフトセット」をプレゼント!

【締切】5月23日(木)当日消印有効  
【応募方法・あて先】

- ①答え
- ②今月号で良かった記事
- ③ご意見・ご要望
- ④「読者からののおたより」へひと言
- ⑤住所、氏名、年齢、電話番号

〒998-8510

JA庄内みどり  
広報  
クイズ係  
行

【e-mail応募アドレス】

kouhou@ja.midorinet.or.jp

お送りいただいた個人情報は当誌の編集以外には使用しません

## 【4月号答え】

フリージア

## ヒント!

春先に行うことが多でしょう

## 【当選者発表】

- I・Zさん(鳥海)
- S・Sさん(東平田)
- S・Yさん(蕨岡)
- G・Wさん(松山)
- S・Kさん(駅東)

ペンネーム(6文字以内)での応募ができるようになりました!  
フルネームでの氏名記入は必須になります。



## シェフ永井のおすすめ



## カニ玉 春の野菜あんかけ

### ● 材料(4人分)

- カニ玉  
卵…4個  
カニカマ…4本  
サラダ油…大さじ2  
塩…1つまみ
- 野菜あん  
中華スープ…400ml  
料理酒…大さじ2  
A しょうゆ…大さじ1  
塩・こしょう…1つまみ  
ごま油…大さじ1  
水溶き片栗粉…大さじ3
- むきアサリ…100g  
ニンジン(千切り)…1/3本  
タケノコ(細切り水煮)…50g  
B 乾燥細切りキクラゲ(水で戻しておく)…10g  
グリーンピース…20粒ほど  
C ショウガ(みじん切り)…小さじ1/2  
サラダ油…大さじ1

### ● 作り方

- (1) カニ玉を作る。ボウルに卵を割り、ほぐしたカニカマを入れ塩で味を調える。フライパンにサラダ油を熱し、強火で箸で混ぜながら半熟ほどで火を止め皿に盛り付ける。
- (2) 野菜あんを作る。フライパンにCを入れ、弱火で香りを出す。Aを入れて沸騰させ、Bを入れ2分ほど煮込み、水溶き片栗粉でとろみを付け、ごま油を鍋肌から回し入れる。
- (3) カニ玉に野菜あんをかけて出来上がり。

永井 昭一  
JA庄内みどり  
広報係



## 理事会だより

第1回定例理事会が4月30日、本所で開かれ、下記の議案が承認されました。

### 附議事項

1. 第30回通常総代会の開催並びに同総代会への提出議案
2. 令和5年度 貸借対照表・損益計算書・剰余金処分案・注記及び事業報告書の承認
3. 「JAバンク経営戦略シート」の策定
4. 理事に対する貸付
5. 理事が代表する団体への貸付
6. 令和6年産米出荷契約書・売渡委託契約・米政策参加に係る約定事項の一部変更
7. 令和6年産米出荷契約米等共同計算に係る実施単位、収入・支出項目
8. 令和5年度 共同開発米部会基金支払い
9. 令和6年度 共同乾燥調製施設の工事に伴う固定資産取得
10. (株)みどりサービス令和5年度事業報告、貸借対照表、損益計算書、株主資本等変動計算書

## 編集後記

当JAは5月20日に開催される「酒田まつり」に地元の一企業体として参加いたします。酒田まつりへの参加は5年ぶりです。今年は「賑わい山車行列」で参加し、当JAの若手職員らが山車を引き、まつりを盛り上げるとともに農業や当JAのPRを図ります!「賑わい山車行列」は10時からスタートします。ぜひ、皆さん見に来てください! (美桜)

4月より広報担当になりました。広報の仕事は初めてで、大変なこともあります。毎日楽しく仕事をさせていただいています。

学ぶことが多く、とても新鮮です。写真を撮ることが好きなので、良い写真をお届けできるように頑張ります。

撮影先で皆さまにお会いできるのを楽しみにしています。(柳田)

# Information

お知らせ

## 第2回ウォーキング倶楽部のお知らせ

日時	5月25日(土) 8:30受付、9:00開始
内容	“新井田川” 橋巡りコース
集合	庄内みどり農業協同組合東側 職員駐車場 右のQRコードからもご確認いただけます。
年会費	第2回から参加の方 2,000円になります。
お問合せ	新規参加希望の方は、下記までご連絡ください。 福祉課 ☎24-5411 FAX24-5413

こちらから、DLできます。



## 第30回通常総代会

日時	6月21日(金) 13:00~
場所	庄内みどり農業協同組合 本所3階大会議室
お問合せ	総務課 ☎26-5500

## 総代協議会

酒田きた地区(酒田きた支店)	6月12日(水) 9:30~
酒田みなみ地区(酒田みなみ支店)	6月12日(水) 9:30~
酒田ひがし地区(酒田ひがし支店)	6月12日(水) 13:30~
八幡地区(八幡支店)	6月12日(水) 9:30~
平田地区(平田農村環境改善センター)	6月13日(木) 9:30~
松山地区(松山農村環境改善センター)	6月13日(木) 13:30~
遊佐地区(遊佐町生涯学習センター)	6月13日(木) 13:30~

総代の方はご出席をお願いします。( )内は開催場所です。

お問合せ 総務課 ☎26-5500

募集

## 令和6年度「農業経営実践講座」受講生募集のご案内

開講期間	令和6年5月~令和7年1月 各コース4~6回 (原則として平日の日中に開講)
会場	酒田農業技術普及課(酒田市若浜町)または農業技術普及課(鶴岡市藤島)および現地
対象	新規就農者、就農希望者、経営改善を目指す農業者など 各コース10人程度 (受講は2つまで可能です)
コース	①稲作基礎 ②野菜基礎 ③花き基礎 ④果樹基礎 ⑤畜産基礎 ⑥農産加工基礎 ⑦複式簿記
受講料	無料(教材費等の実費をいただく場合があります)
申込期限	令和6年5月17日(金)
申込み・お問い合わせ	庄内総合支庁農業技術普及課 TEL.0235-64-2103 FAX0235-64-2104 やまがたアグリネットホームページ(右のQRコード)の「研修・セミナー等申込」フォームからも申込み可能です

やまがたアグリネット





抽選で/  
**600**名様

(毎月50名様)

にプレゼント!

スマホでお見積りしていただき、  
ご応募いただくと  
素敵な賞品が当たります!!

山形県  
限定

応募期間

2024年4月1日～2025年3月31日

# JAの自動車共済 お見積り キャンペーン

右の二次元コードを読みとって、  
「自動車共済お見積りキャンペーン」に応募しよう!

キャンペーン応募はこちら▶



**A賞** 山形牛モモ・  
バラ焼肉用 500g



山形の四季が育んだ  
「総称山形牛」の焼肉用セット。

**B賞** 山形牛モモ  
しゃぶしゃぶ用 400g



口だけのよい脂肪の甘味が醸し出す  
とろけるうまみは絶品!

**C賞** 山形県産豚肉ロース  
つや姫こうじ漬け 250g×3袋



こうじの風味と肉の旨みが絶妙  
ご飯との相性は抜群。

【お見積りキャンペーン概要】

- 応募方法: 二次元コードからキャンペーンサイトにアクセスのうえ、必要事項をご入力ください。注)ご応募には一定の条件がございます。詳しくはJA担当者までお問い合わせください。
- 応募資格: JAの自動車共済に未加入の車両を所有している方で、未加入車両にかかる自動車共済のお見積りをさせていただいた方。
- 抽選について: 月に厳正なる抽選を実施し、当選者の決定をいたします。なお、当選者の発表は、賞品の発送またはJA・JAの共済代理店からのお届けをもって代えさせていただきます。
- ◎ご提供いただいた個人情報は、JA・JA共済連の事業および各種サービスのご提供・ご案内・充実等の目的以外には利用いたしません。また、JA共済は「個人情報保護方針」を定め、個人情報の保護に努めております。
- ◎当キャンペーンにご応募いただいた場合であっても、法令等によりJA共済にご加入いただけない場合がございます。◎当選の権利を他人に譲渡したり、金品に交換することはできません。
- ◎この資料は概要を説明したものです。保障内容の詳細につきましては「重要事項説明書(契約概要・注意喚起情報)」および「ご契約のしおり・約款」により必ずご確認ください。

ご不明な点は、お気軽にお近くのJAまでお問い合わせください。

キャンペーンサイト <https://ja-kyosai-omitumori.com>

JA共済ホームページ <https://www.ja-kyosai.or.jp>

お問い合わせは

**JA庄内みどり 各支店まで**

2406700052

