

# みどり

地域とJAを結ぶ広報誌



## 今月の表紙

今回は平田・北俣地区の佐藤邦寛さんが栽培したサトイモを撮影しました。

品種は「大和早生」。丸く煮崩れせず適度なぬめりが特徴の品種です。

佐藤さんは「サトイモを栽培したのは今年からなので、不明瞭なことが多かった。今年に経験したことを来年につなげていきたい」と抱負を話しました。



特集

## JA庄内みどり 土づくり支援対策

これからの日本人にとって『よい食』とは何かを、みんなと一緒に考えて、行動していく運動です。



耕そう、大地と地域の未来。

当JAでは令和2年秋～令和6年秋にかけて独自の「土づくり支援対策」に取り組んでいます。土壌環境を整えることは作物の品質向上につながるほか、近年続いている異常気象へ対応し得る可能性を秘めています。改めて申請方法や対象資材、組合員さんからいただいた率直な意見を掲載しておりますので、参考にしていただければと思います。



### 3 支援内容

1. 対象資材の10a当りの散布基準量 (kg) に基づき、主食用うるち米 (加工用米・飼料用米・米粉用米・もち米は除く) のJA出荷数量に応じて、1俵 (60kg) 当り300円を土づくり対策費として支払います。
2. 土づくり資材を主食用うるち米全圃場に散布したと判断される場合は、全出荷量に対して支援します。
3. 土づくり資材が散布基準量に満たないと判断される場合の10a当りの支援対象出荷数量は、10俵分を基準 (上限) とします。
4. 法人については組合員ごとの取組みに応じて法人組織へ支払うものとします。

※1 経営所得安定対策産地交付金 (加工用米土づくり助成) の対象 (重複可) となります。  
 ※2 散布手段については個人、委託は問いません。

### 4 確認に必要な資料

購買品供給明細・購入伝票・領収書・出荷数量明細・栽培記録書など。

#### 前年度の実績

R4春 散布面積:67.8ha  
 R4秋 散布面積:1,035ha

### 5 支払時期

散布時期	基準年月日	支援対象産米	支払時期
令和5年秋散布	令和5年12月31日まで	令和5年産米 12月末までの出荷数量	令和6年3月31日まで
令和6年春散布	令和6年4月30日まで		令和6年7月31日まで

### 効果を実感しています!



佐藤輝康さん (広野)

稲が異常気象に耐えられなくなり成長にばらつきが見えたことをきっかけに「土づくり」へ興味を抱きました。そこで、ファームフロンティアの藤井弘志先生の土づくりに関する講習会に参加し、土づくりの重要性を強く感じ施用を始めました。(10aに約60kgの土づくり肥料を施用)

土づくりをするメリットとしては①気象に左右されることが少なくなるので、稲のばらつきが無く安心して生育を見ていただける②稲の生育の勢いが良い③稲の形が花のように広がって育つ。土づくりを施したことで、この3点の変化を大きく感じました。

異常気象が多発する今、土づくりは安定した農業を取り組むにあたって必要なものだと感じています。ぜひ多くの人から取り組んでいただきたいです。

お問合せは  
各営農課へ

## 土づくり支援対策

### 1 土づくり支援対策の目的

**酸性化土壤の改善** <目標値>土壤水素イオン指数(pH) 5.5以上

**管内の現状** 平均pH 5.42(つや姫圃場の分析値より)

**Q** なぜ酸性化土壤を改善する必要があるの?

**A** 土壤が酸性化すると、植物に必要なリン酸の吸収を阻害したり、石灰や苦土の欠乏が起きたり、土壤微生物の活性が著しく低下することが考えられます。

アルカリ質資材でもあるケイ酸質入り資材を施用することで、pHの改善が見込まれます。また、水稲はケイ酸植物ともいわれ、ケイ酸をよく吸収した水稲は根の健全性が保たれたり葉が直立して光合成が活発になるなど増収や品質向上にも効果が認められています。

### 2 対象資材

直近5カ年の管内のつや姫圃場の土壤分析では、土壤pHのみが基準値を下回っている状況です。また、近年頻発する気象災害からの被害軽減を図るうえでも、アルカリ分を多く含んだ以下のケイ酸質入り肥料4銘柄を支援対象資材として選定しました。

#### 対象資材一覧

品名	規格 (kg/袋)	参考価格 (円/袋)	10a当り 散布基準量 (袋)	10a当り 資材コスト (円)	備考
農力アップ	20	1,386	3	4,158	ケイ酸20% アルカリ40%・苦土 1%
てんろ石灰(粗粒)	20	869	5	4,345	ケイ酸15% アルカリ47%・苦土 3%
とれ太郎	20	2,794	3	8,382	ケイ酸30% アルカリ40%・苦土12%
天の恵み14号(砂状)	20	1,364	5	6,820	ケイ酸29% アルカリ48%・苦土 5%

※参考価格については7月注文書配布時の予約税込みの価格となっております。



# 石川敏行さん 大高根農場記念山形県農業賞受賞

01

山形県農業の発展に尽くした功績が顕著かつ他の模範とされる生産者や個人、団体を称える2023年度の大高根農場記念山形県農業賞を酒田市中野目地区の石川敏行さんが受賞しました。

11月21日には山形市のホテルメトロポリタン山形で表彰式が開かれ、吉村美栄子知事から表彰状と盾が贈られました。

石川さんは、2002年に地域の生産者30人で「平田げんげんの会」を立ち上げ、農薬や化学肥料を減らした環境負荷の少ない米づくりを実践。国の基準より厳しい農薬6割減で特別栽培米の生産を実践し、地域における環境保全型農業の推進に貢献するとともに、首都圏スーパーでの販売を実現させ同会員の営農基盤確立に大きく寄与していると評価されました。

受賞を受け石川さんは「大変光栄に思う。今後は次世代の農家のため、基盤づくりに尽力し、効率的な農業を目指していく」と喜び、今後の展望を語りました。



▲田村組合長へ受賞を報告し、喜びを共有しました

# 伊藤千春さん酒田市農業賞受賞

農業振興発展に尽力

02



▲表彰状を受け取る伊藤さん

本楯地区の伊藤千春さんが2023年度の酒田市農業賞を受賞しました。11月2日にはベルナル酒田で顕彰式が開かれ矢口明子市長から表彰状と農業章、盾が贈られました。

伊藤さんは当JAの代表理事常務などを歴任し組織の運営と発展に貢献。2013年から本楯地区農業振興協議会会長を務め、市内では先駆的なドローンを使ったリモートセンシングの実践を牽引するなど地域農業のリーダーとして担い手の育成や農業経営の安定化に尽力しました。また、米づくりを通して首都圏の小学校を訪問し食育活動や普及啓発活動に意欲的に取り組み、酒田市の農業振興に貢献したことが高く評価されました。顕彰式で伊藤さんは「受賞は大変うれしく、今までの農業人生の中で最良の日となった。地元農家はもとよりJA、米穀販売業者、小学校の先生などに恵まれたことに感謝している」と謝辞を述べました。

## ケイトウ専門部、 酒田市新田産業奨励賞受賞

03

JA庄内みどりケイトウ専門部は2023年度酒田市新田産業奨励賞を受賞しました。

同専門部は2014年に発足し、他産地と品質の差別化を図るため厳しい基準を設け高品質な規格を構築。販売高も4千万円を超えるなど産地としてのブランドを確立させました。さらにオリジナル品種の開発育成を行うなどの取組みが市の産業振興に貢献したと高い評価を受けました。

11月6日にはガーデンパレスみずほで授賞式が開かれ、専門部を代表して佐藤広幸専門部長と早坂央副専門部長が出席。矢口明子市長から表彰状と盾が贈られました。

佐藤専門部長は「大変光栄に思う。今後もチャレンジ精神を忘れず魅力ある農業を目指していきたい」と喜びを語りました。



▲矢口市長㊤と受賞を喜ぶ佐藤専門部長㊤、早坂副専門部長㊤

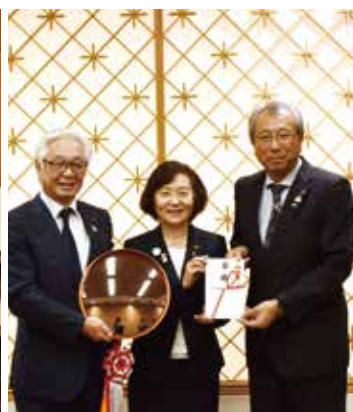
## 酒田市・遊佐町にカーブミラー贈呈

交通安全のために

04



▲時田町長㊤へ目録とレプリカを手渡す  
田村組合長㊤



▲矢口市長㊤に目録とレプリカを手渡す  
田村組合長㊤と五十嵐組合長㊤

JA庄内みどりとJA共済連山形は、11月27日、遊佐町にカーブミラー4基を寄贈しました。当JAの田村久義組合長とJA共済連の佐藤洋介庄内地区担当部長が遊佐町役場を訪れ、時田博機町長に目録とレプリカを手渡しました。同町への寄贈は今回で272基となりました。

また、11月28日には、田村組合長とJAそでうらの五十嵐良弥組合長、JA共済連が酒田市に14基のカーブミラーを寄贈しました。矢口明子市長は目録とレプリカを受け取り「カーブミラーは適切な場所に設置して有効に活用させていただく」と話しました。同市へは1973年から寄贈を始め、寄贈数は今年で1,106基となりました。

## ストック目ぞろえ会

ボリューム満点の仕上がり

05

庄内みどり花き部会ストック専門部は11月15日、浜中選果場で出荷目ぞろえ会を開きました。生産者やJA全農山形、県酒田農業技術普及課が参加し、販売情勢や生育状況を確認しました。

佐藤浩由同専門部長は「夏の高温の影響が大きく、発芽不良や生育不良が発生しており深刻な影響を与えている。しかし、生育が遅れた分ボリュームのあるストックに仕上がった」と話しました。

今年は29人の生産者が413aで栽培。10月末から出荷が始まり、12月中旬には出荷のピークを迎えます。関東を中心に出荷する見込みです。



▲出荷前のストック



▲ストックの集荷作業の様子



# 令和5年産米の概況

## 営農掲示板

### 生育状況

今年は浸種期間中が高温で経過したため、浸種中に芽が動いた事例や、催芽ミス(芽の伸びすぎ)による播き直しが一部発生しましたが、重症の苗(移植不可)は平年より少なく、苗質は概ね良好となりました。移植時期(5/10ごろ)は低温で経過し、強風による葉先枯れが広範囲に見られましたが、その後天候は回復し初期生育は平年並となりました。梅雨時期は断続的な降雨により、中山間部を中心に一部地域でいもち病の発生が見られました。梅雨明けは7月22日ごろとなり、それ以降かなりの高温・多照・少雨が続き、出穂は「はえぬき・雪若丸」で8月1日ごろ、「つや姫」は8月8日ごろとなりました。8月は過去に経験のない「異常高温」「最少湿度の低さ(乾燥)」「降水量および降雨回数の少なさ」によって、稲体の消耗が激しく下葉の枯れあがりや根の機能が低下したことで、品質は高温障害による白未熟粒の多発で著しく低下し、収量も平年並を下回り、食味を左右するタンパク値も平年より高めとなりました。

### 集荷状況

農水省が公表した10月25日現在の予想収穫量は、全国の作況指数で「100」の平年並み、庄内は「99」となりました。しかしながら当JAの11月末現在における一般うるち米の集荷見込み数量は、出荷契約(予約)数量57万4千俵に対し、53万俵ほどで出荷契約比4万4千俵減の92.4%と、作況99には程遠く出荷契約数量を大幅に下回る集荷状況となっています。現在、さらなる数量の積み上げを目指し、集荷運動を実施しているところです。

品種別の集荷状況は「はえぬき」3万3千俵減の90%、「つや姫」4千俵減の96%、「雪若丸」300俵増の101%、「ひとめぼれ」3千俵減の84%で、出穂期以降のフェーン現象による酷暑が影響し、雪若丸を除く他品種で減収となっています。

### 品質・食味

管内の主食用うるち米の1等米比率は29.0%(11月末現在)となっており、平成22年の高温障害による等級下落以降、高品質を維持してきたものの、今年産についてはまさに非常事態となっております。品種別では「はえぬき」が特に悪く16.3%、「つや姫」43.7%、「ひとめぼれ」43.1%となりましたが、幸い「雪若丸」については78.6%と高い1等米比率となっています。

管内のつや姫については高温障害から一部着色粒が散見され、色彩選別機の対応を実施しながら着色粒による落等防止対策を講じました。

また、品質については全銘柄で背白粒・腹白粒により2等米が多かったものの、食味値については、例年と概ね同様のレベルとなっており、炊飯による炊き上がりの光沢や食味については安心できるものとなっております。

### 情勢・販売

農水省が示したコメの需給見通しは、令和5年産主食用米等の収穫量については新潟や東北各県の作柄が影響し、収穫量を下方修正したことから、コロナウイルス感染症が落ち着いたことから需要量については回復傾向にあります。

また、令和6年6月末の民間在庫量が適正在庫の180万トンを16年ぶりに下回り、177万トンと見込みましたが、実際は各コメの主産地で品質低下が見られたことから、歩留りを考慮すると全国的なコメの需給はさらに締まるという見方が強まっております。

このような需給環境のなか、当JAの5年産米の新米販売がスタートし、販売先とは概算金の上げ幅以上の契約や、生産コスト上昇による生産現場の声を反映させた交渉を進めました。取引先からは管内の作柄・品質状況を十分理解いただいたうえで、安定した数量による取引をお願いされています。今年産米も家庭用・飲食店向けの「つや姫」「雪若丸」、コンビニなど業務用向けの「はえぬき」の3本柱で、それぞれ用途に適した販路を確立しております。

## 5年産米集荷見込(11月末現在)

単位:60kg/俵%

品 種 名	はえぬき	つや姫	雪若丸	ひとめぼれ	開発米	うるち計
契 約 数 量	336,617.0	82,897.5	45,341.0	16,833.5	87,846.0	574,190.0
見 込 数 量	303,149.0	79,245.0	45,620.0	14,207.5	84,168.5	530,334.0
見 込 - 契 約	△33,468.0	△3,652.5	279.0	△2,626.0	△3,677.5	△43,856.0
見 込 / 契 約	90.1%	95.6%	100.6%	84.4%	95.8%	92.4%
1 等 米 比 率	16.3%	43.7%	78.6%	43.1%	28.6%	29.0%

# まるっとJA紹介!



支店長  
伊藤 昌平



## 営農課

酒田きた営農課は10人が所属し、  
西荒瀬地区・鳥海地区・本楯地区・  
上田地区・酒田北部地区の5地区を範囲とし、  
主に水稲・大豆を中心に営農に関する業務を行っています。

- ・水稲、大豆の生産や病害虫の相談・指導
- ・経営所得安定対策等の各種交付金の申請支援
- ・受託組織(生産組合、CE、無人ヘリ等)の円滑な運営
- ・お米の検査買入と保管管理
- ・農地の受委託相談、農業生産法人、新規就農支援



岡部 雅彦 齋藤 隆聖 齋藤 創

長沢 麻衣

毛屋 武雄

課長  
鈴木 忍

加藤 至

竹内 順子

加藤 香奈子

係長  
岡部 真治



土門 梨華

佐藤 理子

課長  
池田 恵

金子 礼

佐藤 貴子



## 金融課



酒田きた支店金融課は5人が所属し、明るい笑顔と親切・丁寧な対応で  
お客さまのご来店を心よりお待ちしております。

- ・貯金の入出金や振込業務
- ・各種税金や公共料金等の収納
- ・金融商品の説明や販売

## 共済課

酒田きた支店共済課は10人が所属し「組合員・利用者さまへの安心と満足の提供」のために共済業務を行っています。

窓口担当、外回り担当LAが所属しています。訪問させていただいた際には、お気軽にご相談ください。

- ・共済金の支払請求や自動車の継続管理、車両入替の手続きなど
- ・LAによるお客様への保障点検活動



課長  
後藤 香代

係長  
五十嵐 大輔

今田 清午

相蘇 るみ

小野寺 恵美子



高橋 宏輔

後藤 伸也

佐藤 菜

櫻井 絵美

小林 恵

## LA紹介

私たちLAが皆さまのお宅を訪問します!



私、LAが皆さまのご自宅にお伺いします! 保障点検についてはおまかせください!





## フードドライブ

女性部は11月14日、家庭内で食べきれない食品や、生活用品を持ち寄って地域の福祉団体や施設などに寄付する「フードドライブ」活動を行いました。

賞味期限が1カ月以上、未開封であることなどの条件を満たした食材を集め、今回はお米、レトルト食品などが多く集まり、代表の阿波由紀部長と村井輝子副部長が酒田市社会福祉協議会に提供しました。

「フードドライブ」は県JA女性協会で食育と地域貢献活動の一環として取り組んでいます。



## 女性部全体研修!

JA庄内みどり女性部は11月2日に宮城県にて女性部全体研修を行い、120人が参加しました。

仙台市にある農産物直売所たなばたけ高砂産直店を見学し、直売所内では鮮魚店や加工品売り場、米販売、生花販売などが充実しており、販売するにあたっての工夫などを株式会社ジェイエイ仙台の浦山真樹さんから説明してもらい理解を深めました。

また、劇団四季を鑑賞し、有意義な研修となりました。

今回の全体研修では女性部事業の一環として産直の状況を把握し、女性部会員の親睦を目的としています。



▲たなばたけ高砂産直店の様子

## くらしと福祉

### ウォーキング倶楽部 活動報告

4月～11月までに開催していた、令和5年度ウォーキング倶楽部は全日程を無事に終了いたしました!今年度登録者数は78人、全コース参加の皆勤賞24人、準皆勤賞は15人でした。

コース選定においては、毎年ウォーキング倶楽部参加者と担当職員が意見を交わしながら、より良いコースを考えています。今年度のコースも楽しみながら歩くことができました。



R5.4.15 “遊佐月光川河川公園”コース



R5.7.22 “酒田港(本港)”コース



R5.11.11 “旧花街の今町・新町”コース



# 周年感謝祭

11月16日（木）にやすらぎホールさかたにて、16周年を記念した感謝祭を開催しました。感謝祭では終活セミナー、先着10人限定でプロのカメラマンが撮影するスマイルフォト撮影会、マルノー山形の商品の試食会が行われました。



## 終活セミナー

終活について講話を開き、参加者にはエンディングノートがプレゼントされました。講話では老後にかかる費用や終活とはどういう意味が込められているかなどを幅広く説明していました。



## いま知っておきたい 葬儀のあれこれ

葬儀について細かい段取りや、葬儀会社の種類や特徴などを紹介しました。

## マルノー山形製品を使った試食を開催!



試食では、小鯛と金頭のつゆを使用した雑煮、玉こんにゃく、ジェラート（トビウオと干し芋の2種類ずつ）柿酢、ぶどう酢が用意されていました。参加者は「おいしい!」と笑顔を見せました。

## 読者からの おたより

毎日食べているお米の育ち方から収穫までを自分の目で見て、体験するのはとてもいいことだと思います。当たり前のように食べているお米がどれほどの苦労があったのかを知るのには食育として勉強になると思います。これからも子どもと農業をつなげる活動をしてください。(松山・後藤さん)

後藤さんありがとうございます。5年生の児童たちからは毎年、田植えと稲刈りを体験してもらっています。農業・米づくりに魅力を感じ「将来の夢は農家!」と言われてもらえるとうれしいです。

今年は7人目の孫が生まれて「ばあばちゃん」も板についてきました。実りの秋は孫たちと焼き芋をして楽しみました。(松山・後藤さん)

心温まるエピソードですね。すてきです。私も7月に「叔母さん」になりました。後藤さんのお話を聞いて旬の食材と一緒に食べて「おいしいね〜!」と笑い合えるのが待ち遠しくなりました!

JAまつり、グラウンドゴルフ大会、稲刈り体験と11月号はたくさん笑顔を見ることができて、こちらにまで笑顔が伝染しました。

(東京都・カノンママさん)

高齢化が進む中、1つの目標をもって一生懸命何かに取り組むことは若さを保つ秘けつですね。このような機会がもっと増えると嬉しいですね。(仙台・菅生さん)

何かに一生懸命取り組んでいる人は輝いて見えますよね。私も熱中できる何かを探しているのですが、臆病で挑戦できずにいます。なので、皆さんがグラウンドゴルフ、ゲートボールを楽しそうにプレーする姿を見て胸が熱くなりました。

マルノー山形さんと販売している「小鯛と金頭のつゆ」本当においしいですね。熱烈なファンになりました。

(本橋・赤大好きさん)

最近、マルノーさんの「だししょうゆ」などの調味料がおいしいことに遅ればせながら気づきました。「小鯛と金頭」も気になります!平田に買いに行きます〜♪

(八幡・立花さん)

赤大好きさん、立花さん、マルノー山形の商品のファンになっていただきありがとうございます。11月19日に開催された松山地区のJAまつりの際、マルノーさんは「小鯛と金頭のつゆ」だけで作った玉こんにゃくを試食で提供していたのですが、それが何ともおいしくたまらず私も購入しました。広報でも紹介しましたが、いろいろな料理にお使いいただけるのでおすすめです!

# クロスワードパズル

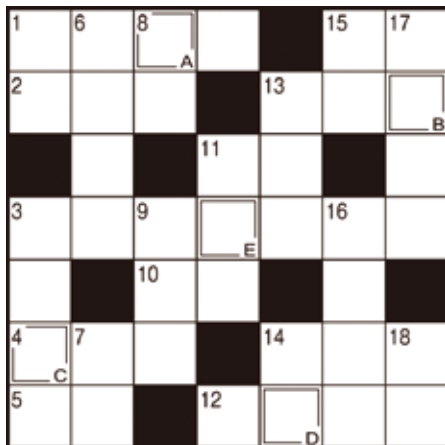
二重マスの文字をA~Eの順に並べてできる言葉は何でしょうか？

## 【タテのカギ】

- ①冬眠するものも多い大型の哺乳類
- ③謎の多い浮世絵師、東洲斎——
- ⑥その月の一番最初の日
- ⑦寒い日に吐くと白く見えることも
- ⑧授業中は慎んでくださいね
- ⑨ワカメの根元に近い部分
- ⑩——予報によると来週は寒いらしい
- ⑬建物が立っていない宅地
- ⑭——の細かい滑らかな肌
- ⑮年越しに付きものの麺類
- ⑯チン!と鳴らすと人が来ます
- ⑰1号は東京と大阪を、2号は大阪と福岡を結びます
- ⑱年賀状のイラストによく使われます。令和6年は「辰」です

## 【ヨコのカギ】

- ①サンタがプレゼントを入れます
- ②パパー、ママー、どこー？
- ③欧米のクリスマスには、この鳥の丸焼きがよく食べられます
- ④大好きな歌手の——を見に行った
- ⑤レンコンは根のように見えますが、実はこれ
- ⑩「海のミルク」と呼ばれる貝
- ⑪除夜の鐘を突けるところもあります
- ⑫水や砂と混ぜコンクリートを作ります
- ⑬サハラ、タケラマカンといえ
- ⑭刃物で紙を加工して描きます
- ⑮冬の京都市は——冷えるといわれます



正解者の中から  
抽選で7名様に  
「丸もち」をプレ  
ゼント!

【締切】12月15日(金)当日消印有効  
【応募方法・あて先】

- ①答え
- ②今月号で良かった記事
- ③ご意見・ご要望
- ④「読者からのおたより」へひと言
- ⑤住所、氏名、年齢、電話番号

〒998-8510  
JA庄内みどり  
広報  
クイズ係  
行

【e-mail応募アドレス】  
kouhou@ja.midorinet.or.jp

お送りいただいた個人情報は当誌の編集以外には使用しません



## 【11月号答え】

フユウガキ

## 【当選者発表】

- K・Eさん(八幡)  
I・Hママさん(遊佐)  
G・Hさん(松山)  
トラジイさん(新堀)  
G・Rさん(戸沢村)

## ヒント!

冬に咲く  
地中海地方が  
原産の花

ペンネーム  
(6文字以内)での  
応募ができるよう  
になりました!  
フルネームでの氏名記入は  
必須になります。



## シェフ永井のおすすめ

## レンコンと豚バラ肉の オイスターソース炒め

### ● 材料(4人分)

- 豚バラ肉スライス…200g  
レンコン…8枚  
タマネギ…1個  
ニンジン…1/2本  
合わせだれ  
水…100ml  
ガラスープ…小さじ1/2  
料理酒…大さじ2  
A 砂糖…大さじ1  
しょうゆ…小さじ2  
オイスターソース  
…大さじ1と1/2  
サラダ油…大さじ2  
ニンニク、ショウガみじん切り  
…各小さじ1/2  
ごま油…小さじ1  
水溶き片栗粉…大さじ3

### ● 作り方

- (1) 豚バラ肉スライスは3等分に切る。レンコンは下ゆでし、5mmの厚さ8枚に切る。タマネギは半分に切り1cm厚にカットし、ニンジンは短冊切りにしておく。
- (2) フライパンにサラダ油を熱し、(1)の豚バラ肉スライスをしっかり炒め取り出す。
- (3) 同じフライパンにニンニク、ショウガ、レンコン、タマネギ、ニンジンを入れ中火で4~5分ほど炒め、(2)を戻し、合わせだれの材料を入れ、強火にしてさらに3、4分炒める。
- (4) 水溶き片栗粉でとろみをつけ、ごま油を鍋肌から回し出coming上がり。





## ● 理事会だより ●

第8回定例理事会が11月29日、本所で開かれ、下記の議案が承認されました。

### 附議事項

1. 令和5年10月末事業実績検討
2. マネー・ローンダリングおよび反社会的勢力等への対応に関する規程類の改正
3. 理事が代表する団体への貸付
4. 「お客さま本位の業務運営に関する取組方針」の一部改定
5. 令和5年度産米直接販売計画
6. 令和6年度フレコン集荷支援対策要領
7. 令和5年度共同乾燥調製施設の工事に伴う固定資産取得
8. 山形県常例検査の結果ならびに検査結果に対する改善状況報告書
9. 令和5年度上半期監事監査の結果

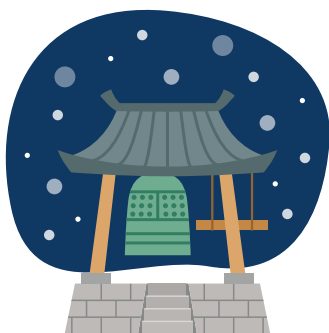
## 編集後記

広報では現在、新年号の編集作業を行っている最中です。来年の新年号でも皆さんに元気と明るい話題をお届けできるよう頑張っております。私にとっての元気の源は、食べること・寝ること・筋力トレーニングをすることです。人それぞれで、「元気の源」となるものは違うと思いますが、広報誌「みどり」を読んだ方に少しでも心の安らぎを与えられたらうれしいです。(美桜)

そろそろクリスマスやお正月などのイベントが近づいて来ます。どう過ごすか考えるだけでワクワクします。鍋パーティーやイルミネーションを見に行きたいと思っていますが、シンプルに映画を見てゆっくり過ごすのも良いと考えています。

改めて今年を振り返ってみると入社してで不安だったことや新しいことを覚えたり出会いがあったりと大変でしたが、実りある1年だと思いました。

来年は今年の反省を活かしてもっと成長していきたいです!(葉月)



# Information

お知らせ

## 組合員資格に関する対応

当JAの組合員の皆さまにおかれまして、組合員届出事項や組合員資格要件に変動が生じた場合、定款の定めるところにより、速やかに書面で届出いただくことになっています。下記のような変動があった場合には、お手数ですが最寄りのJA支店にて、お手続きいただきますようお願い申し上げます。

主な  
変動理由

- (1) 組合員がお亡くなりになられた場合
- (2) 当JAに届出している基本情報(姓・住所など)の変更
- (3) (2)のうち当JAが管理する地域以外に転出する場合
- (4) 職業として新たに就農した場合、または離農した場合など

お問合せ

総務課 ☎0234-26-5500


## 令和6年度用つや姫生産資材予約取りまとめ

令和6年度用つや姫生産資材予約取りまとめを行います。予約注文書はJAデーにて配布となりますので、締め切り日までにお申し込みください。

申込み

12月29日(金)まで最寄りの生産資材店舗または各営農課へ

## 年末年始休業

	12/29 (金)	12/30 (土)	12/31 (日)	1/1 (月)	1/2 (火)	1/3 (水)	1/4 (木)	1/5 (金)	1/6 (土)
金融・共済	通常営業	休み			通常営業			通常営業	休み
一般	通常営業	休み			通常営業			通常営業	休み
資材	今月号の折込をご確認ください				スマホやJAホームページからもご確認いただけます				
農機	通常営業	休み			通常営業			通常営業	休み
みどりサービス	通常営業	今月号の折込をご確認ください			通常営業			通常営業	休み
ガソリンスタンド	通常営業		休み			通常営業			
ローンセンター	8:30~ 17:00	休み			通常営業			8:30~ 17:00	休み

## 年末・年始のATMご利用日・時間のご案内

設置場所	12月30日(土)	12月31日(日)	1月1日(月)	1月2日(火)	1月3日(水)	1月4日(木)
ローンセンター						
酒田中央支店						通常営業
酒田きた支店						
酒田みなみ支店	9:00 ~ 19:00	9:00 ~ 19:00	9:00 ~ 19:00	9:00 ~ 19:00	9:00 ~ 19:00	
浜中支店						
遊佐支店						
八幡支店						
平田中央支店						
松山支店						
酒田ひがし支店	9:00 ~ 17:00	9:00 ~ 17:00	9:00~17:00	9:00~17:00	9:00~17:00	
エコーブふくら			休業	9:00~17:00	9:00~17:00	
平田支店			休業	休業	休業	

●ご不明な点は最寄りの支店窓口へお問合せください

ご自身やご家族の保障など、  
これからのプランを一緒に考えてみませんか。

## 一時払終身共済

〒28・10

ご加入いただける年齢 **0~90歳**

ご契約例 加入年齢:60歳(男性) 一時払共済掛金:100万円

一時払共済掛金<sup>※1</sup> (令和5年12月現在)

**1,000,000円**

予定利率 **0.9%**

一生運保障 死亡共済金

一時払共済掛金との差額 **132,605円**

**1,132,605円**

## 一時払介護共済

ご加入いただける年齢 **40~75歳**

ご契約例 加入年齢:60歳(男性) 一時払共済掛金:100万円

一時払共済掛金<sup>※1</sup> (令和5年12月現在)

**1,000,000円**

予定利率 **1.2%**

介護共済金<sup>※2</sup> 一時払共済掛金との差額 **327,188円**

**1,327,188円**

死亡共済金

元本保証<sup>※4</sup>

**1,000,000円**

## 建物更生共済 (住宅内収容家財家具)

ご契約例 共済対象種類:住宅内収容家財 掛金種別:住宅物件  
保障期間:10年 払込方法:年払(全期前納)  
家財費用共済金等不担保特約あり 共済価額:1,000万円

構造区分 全期前納共済掛金

木造・防火造 **1,021,260円**

耐火造B・C **1,005,867円**

耐火造 A **1,001,999円**

(令和5年4月現在)

満期共済金  
(火災共済金額)

たとえば、木造・防火造の場合  
**2,126円/年(月約178円)**<sup>※1</sup>  
の負担で大切な家財家具を保障します!

**1,000,000円**

※(全期前納共済掛金-満期共済金)÷保障期間(÷12か月)で算出(小数点以下切り上げ)

## 予定利率変動型年金共済

ご加入いただける年齢 **18~85歳**

ご契約例 加入年齢:60歳(男性) 共済掛金:100万円 定期年金タイプ  
年金支払期間:10年 共済掛金払込終了年齢:70歳  
年金支払開始年齢:70歳 指定代理請求特約あり 税制適格特約あり

共済掛金 年払10万円×10回

**1,000,000円**

(令和5年4月現在)

最低保証年金受取総額

共済掛金との差額 **19,040円**

**1,019,040円**

※1 予定利率は、将来の共済金等をお支払いするために、共済掛金の中から積み立てられているお金を運用する際に適用されるあらかじめ定められた利率をいいます。予定利率は、金利変動に応じて毎月1日に設定され、変動いたします。このため、ご契約される月によりお支払いいただく共済掛金が変動(増減)する場合があります。なお、ご契約時の予定利率は、共済期間を通じて固定して適用されます。現在の共済掛金については、「後者」の適用範囲内にてご確認いただくか、お近くのJAにお問い合わせてください。 ※2 重付開始以降の死亡共済金は、死亡共済金とは別枠による場合に限り、お支払いいたします。 ※3 介護共済金をお支払いした場合は、ご契約は消滅します。 ※4 死亡共済金において元本保証であり、早期にご解約される場合には、お支払いする差額がごお支払いいただいた共済掛金を下回る場合があります。

この資料は概要を説明したものです。ご検討にあたっては、「重要事項説明書(契約概要)」を必ずご確認ください。また、ご契約の際には、「重要事項説明書(注意喚起情報)」および「ご契約のしおり・約款」を必ずご確認ください。

お問い合わせ先 **JA庄内みどり**  
最寄りの支店へお問い合わせください

[ 2306990197 ]